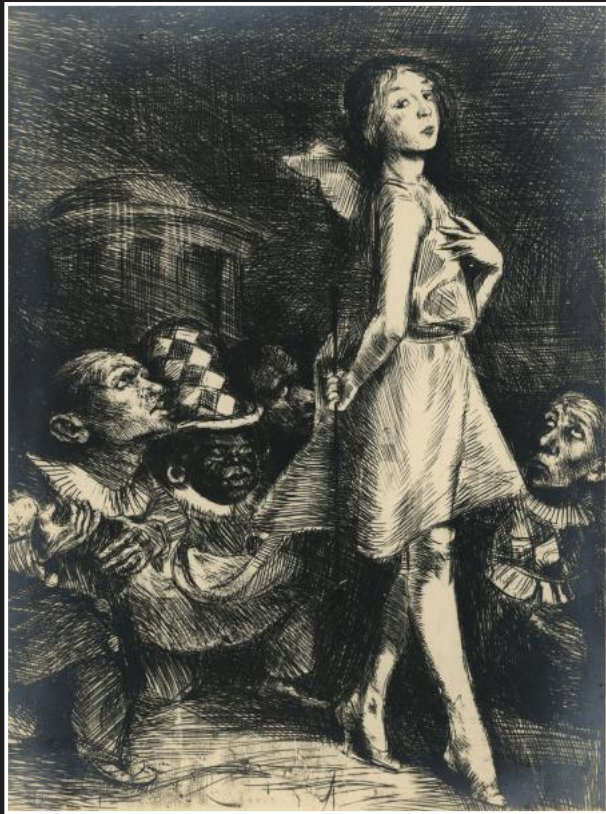


Teksty łatwe do czytania o wystawie Bruno Schulz: Sex-Fiction w Muzeum Sztuki Współczesnej w Krakowie MOCAR





Teksty łatwe do czytania o wystawie Bruno Schulz: Sex-Fiction w Muzeum Sztuki Współczesnej w Krakowie MOCAK

Tekst: Regina Mynarska

Konsultacje dostępności: Julia Maślińska

Konsultacje merytoryczne: Edyta Wyżga

Projekt i skład publikacji: Łukasz Podgórni

Realizacja: Fundacja Pełni Kultury na zlecenie

Muzeum Sztuki Współczesnej w Krakowie MOCAK



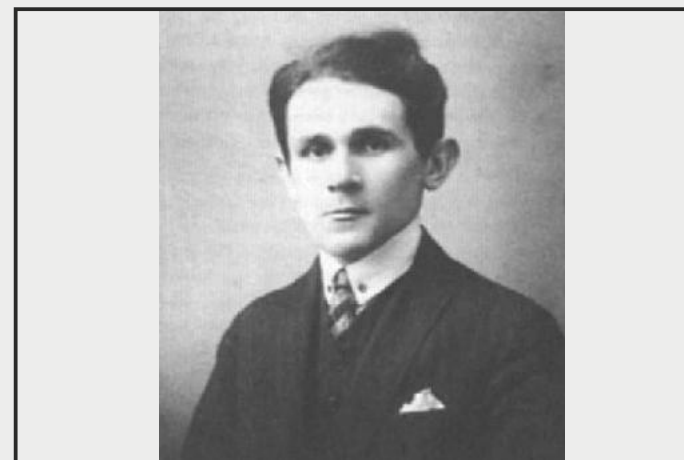
Informacje na początek



Muzeum MOCAR zaprasza na wystawę.
Jest to Muzeum Sztuki Współczesnej w Krakowie.
Na zdjęciu jest budynek Muzeum MOCAR.
Muzeum to miejsce gdzie można obejrzeć ciekawe rzeczy.
W Muzeum MOCAR można zobaczyć dzieła sztuki.
Są to dzieła sztuki artystów żyjących w naszych czasach.



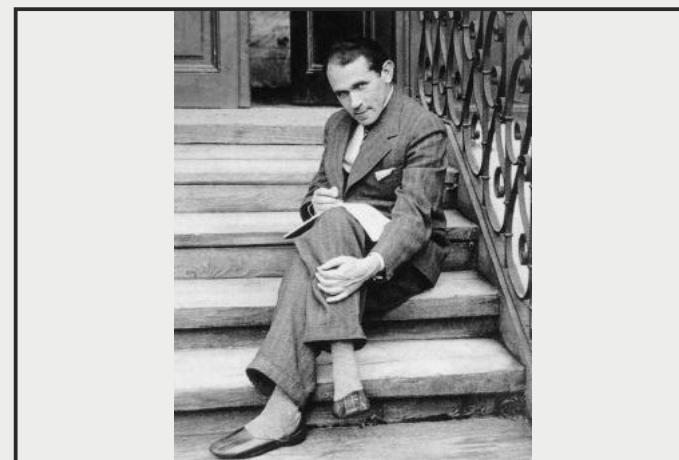
Ten tekst opowiada o wystawie dzieł Brunona Schulza.
Nazwisko Schulz czyta się Szulc.
Te dzieła to grafiki czyli rodzaj rysunków.
Bruno Schulz żył na początku dwudziestego wieku.
Żył przed wojną i w czasie drugiej wojny światowej.
Tworzył **grafiki** i pisał książki, był pisarzem.
Obok jest zdjęcie Brunona Schulza.



Bruno Schulz mieszkał w mieście Drohobycz.
Wtedy Drohobycz był w Polsce.
Teraz to miasto jest w Ukrainie.
Schulz był z rodziny polskich Żydów.
Żydzi to naród który w czasach Schulza nie miał państwa.
Wielu Żydów mieszkało w różnych państwach.
Na zdjęciu jest miasto Drohobycz z czasów Schulza.



Bruno Schulz studiował **architekturę**.
Architektura to sztuka wymyślania różnych budowli.
Bruno Schulz uczył rysować w szkole w Drohobyczu.
Nie lubił tej pracy bo wolał tworzyć.
Tworzył grafiki i pisał książki.
Na zdjęciu jest Bruno Schulz który coś pisze lub rysuje.



Wybuchła straszna druga wojna światowa.
Wielu ludzi zostało zabitych.
W Drohobyczu rządili **naziści** niemieccy.
Naziści to ludzie którzy nienawidzą innych ludzi.
Naziści nienawidzili Żydów.
W Drohobyczu zamknęli Żydów za murem.
Na zdjęciu są naziści z karabinami i bezbronny Żyd.



Bruno Schulz też został zamknięty za murem.
Część miasta otoczona murem to **getto**.
Niemcy kazali Żydom mieszkać w getcie.
Nie wolno im było wychodzić z getta.
Niemcy często strzelali do Żydów.
Pewnego dnia zastrzelili Brunona Schulza na ulicy.
Na zdjęciu jest tablica pamiątkowa Brunona Schulza.



Informacje na początek

Muzeum **Mocak** przygotowało wystawę rysunków Schulza.
Osoba która przygotowuje wystawę w muzeum to **kurator**.
Jeśli jest to kobieta mówimy kuratorka.
Kuratorka wybiera dzieła sztuki i je opisuje.
Kuratorką wystawy grafik Schulza jest Maria Anna Potocka.
Na zdjęciu obok jest zdjęcie Marii Anny Potockiej.



Kuratorka dużo wie na temat sztuki.
Kuratorka napisała jak rozumie grafiki Schulza.
Opowiemy o czym napisała żebyśmy wszyscy rozumieli.
Każdy może też rozumieć po swojemu bo to są dzieła sztuki.
Obok są kartki z tekstu kuratorki o wystawie.



Wyjaśnienie znaczenia wystawy



Wyjaśnienie znaczenia wystawy

Kuratorka wymyśliła tytuł wystawy.

Tytuł wystawy to angielskie **słowa** - **Sex-Fiction**.

Czyta się je seks fikszyn.

Słowo sex oznacza w angielskim seks.

Słowo fiction oznacza w angielskim zmyśloną historię.

Oznacza to co sobie wyobrażamy w głowie.

Obok grafika **Naga kobieta w kapeluszu leżąca na łóżku**".

To co sobie wyobrażamy nazywa się **fantazja**.

Tytuł wystawy mówi że na rysunkach są fantazje Schulza.

Fantazje wokół seksualnych związków z kobietami.

Obok jest grafika Schulza pod tytułem Akt kobiecy.

Akt to rysunek lub obraz który przedstawia nagą osobę.



Wyjaśnienie znaczenia wystawy

Wielu ludzi nie rozumie grafik Brunona Schulza.
Myślą że Schulz odmalował prawdziwe zdarzenia z życia.
Warto wiedzieć że artysta przekazuje coś innego.
Przedstawia sceny które się nie wydarzyły.
W ten sposób chce przekazać nam prawdę o świecie.
Prawda jest ukryta i dlatego trzeba nad nią pomyśleć.
Obok jest grafika pod tytułem Odwieczna baśń.
Odwieczna to znaczy że jest od początku świata.



Niektórzy ludzie uważają że Schulz miał niezdrową psychikę.
Mówią że miał zaburzenie seksualne i był **fetyszystą**.
Fetyszysta podnieca się wybraną częścią ciała albo rzeczą.
Może to być na przykład stopa albo but.
Obok grafika pod tytułem Naga kobieta i mężczyzna – autoportret.



Wyjaśnienie znaczenia wystawy

Nagi mężczyzna leży na podłodze koło łóżka.
Na łóżku leży naga kobieta w butach na wysokim obcasie.
Mężczyzna całuje stopę i but kobiety.
Zwraca uwagę tylko na tę część ciała kobiety i jej but.
Tak właśnie robi fetyszysta.



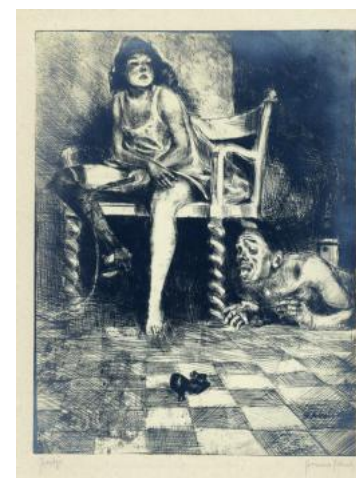
Schulz miał kochankę która nazywała się Zofia Nałkowska.
Nałkowska była pisarką i pisała dużo o związku z Schulzem.
Nigdy nie wspomniała że Schulz był fetyszystą.
Gdyby tak było to by o tym opowiedziała.
Na zdjęciu obok jest Zofia Nałkowska.



Wyjaśnienie znaczenia wystawy

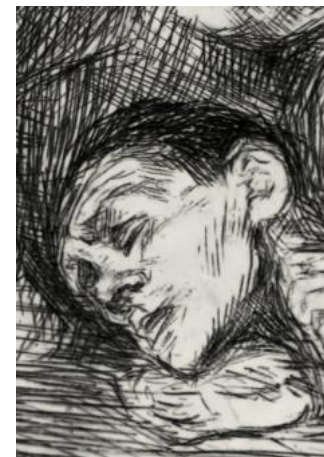
Inni ludzie uważają że Schulz czuł przyjemność gdy był bity.
Taki sposób przeżywania seksu to **masochizm**.
Masochista lubi gdy ktoś go wyzywa i bije.
Masochista czuje wtedy podniecenie seksualne.
Obok jest grafika Schulza z kobietą która bije mężczyznę.
Grafika ma tytuł Kobieta chłoszcząca nagiego mężczyznę.
Chłostać to znaczy bić kogoś.

Schulz często rysował kobietę która go bije.
To nie znaczy że w rzeczywistości tak się działo.
Schulz wyobrażał sobie te sceny i je rysował.
Schulz chciał w ten sposób wyrazić że życie jest cierpieniem.
Obok jest grafika pod tytułem Bestie.
Słowo **bestia** oznacza **potwór**.
Kobieta trzyma narzędzie do bicia czyli **bicz**.



Wyjaśnienie znaczenia wystawy

Schulz często czuł smutek i bezsens życia.
Wyrażał to na swoich rysunkach w scenach masochistycznych.
Odkrywał w ten sposób piękno istnienia ludzi na ziemi.
To jest jego zwycięstwo jako twórcy sztuki.
Obok jest rysunek twarzy cierpiącego Schulza.



Wielu ludzi uważa że Schulz był **geniuszem**.
Geniusz rozumie świat i ludzi w wyjątkowy sposób.
Geniusz potrafi odkryć prawdę o naszym istnieniu.
Jest bardzo skupiony, mądry, dociekliwy.
W swojej duszy potrafi zobaczyć więcej niż zwykłe życie.
Geniusz potrafi przekazać innym to co zrozumiał.
Obok jest rysunek twarzy Schulza z mądrym spojrzeniem.



Wyjaśnienie znaczenia wystawy

Schulz bardzo uważnie obserwował świat i ludzi.
Skupienie na ważnej myśli widać w jego rysunkach.
Bardzo często rysował wiele razy podobne sceny.
Rysowanie było jego sposobem na zrozumienie życia.
Rysował w kółko podobne sceny i odkrywał prawdę o życiu.
Obok jest kilka podobnych grafik.

Schulz rysował siebie samego jako człowieka słabego.
Na rysunkach często jest dużo mniejszy niż inni.
Często rysował siebie na kolanach albo leżącego na ziemi.
Przedstawiał siebie jako człowieka skromnego, pokornego.
Pokorny człowiek uważa że inni są ważniejsi od niego.
Może Schulz udawał pokornego żeby lepiej zrozumieć świat.
Obok jest grafika pod tytułem Kobieta i mężczyzna na ulicy.



Wyjaśnienie znaczenia wystawy

Ludzie często są szczerzy wobec osoby pokornej.
Chętnie opowiadają o swoich tajemnicach osobie pokornej.
Zwłaszcza kobiety zwierają się jej i otwierają swoją duszę.
Opowiadają o sobie bo **spółczują lub lekceważą osobę pokorną.**
Schulz chciał poznać duszę kobiet bo uważał że są ważne.
Obok jest grafika pod tytułem Dwie kobiety i mężczyzna.
Przedstawia mężczyznę klęczącego przed kobietami.



Schulz uważał że zrozumienie kobiet to zrozumienie świata.
Kobieta jest bardzo ważna bo daje życie.
Mężczyzna ma tylko znaleźć właściwą kobietę i być blisko niej.
Jednak kobiety same nie rozumieją nigdy sensu życia.
Obok grafika pod tytułem Sanatorium pod Klepsydrą.
Sanatorium to rodzaj szpitala.
Klepsydra to dawny przyrząd do mierzenia czasu.



Wyjaśnienie znaczenia wystawy

Obok jest rysunek twarzy Brunona Schulza.
Schulz chciał poznać dobrze samego siebie.
Wierzył że wtedy zobaczy prawdę o świecie.
Nasze własne myśli, uczucia, przeżycia znamy najlepiej.
Każdy z nas tworzy w swojej głowie własny świat.
Niektórzy uważają że myślenie o sobie jest samolubne.
Schulz poznawał samego siebie żeby być lepszym człowiekiem.

Z tego powodu Schulz rysował dużo autoportretów.
Autoportret to obraz na którym artysta rysuje sam siebie.
Na przykład gdy robisz smartfonem zdjęcie samemu sobie.
Takie zdjęcie nazywamy **selfie**, czyta się to słowo selfi.
Selfie to autoportret zrobiony smartfonem.
W czasach gdy żył Schulz nie było smartfonów.



Wyjaśnienie znaczenia wystawy

Schulz rysował swoją twarz na wiele różnych sposobów.
Na niektórych autoportretach jest pewny siebie i dumny.
Patrzy na świat tak jakby chciał go **krytykować**.
Krytykować to mówić o rzeczach które się nam nie podobają.
Czasem Schulz rysował swoją twarz z niezadowoloną miną.
Obok jest grafika z autoportretem Schulza.



Na grafice obok jest słynny autoportret Schulza.
Na jego twarzy można zauważyć różne myśli i uczucia.
Ma spuszczoną głowę jak człowiek pokorny.
Ale w jego oczach jest trochę zaczepności.
Patrzy jak pies który błaga o coś człowieka.
Ale wpatruje się w nas uważnie, jakby czytał w myślach.
Może trochę kpi sobie, śmieje się ze świata?



Opis wybranych grafik Brunona Schulza



Opis wybranych grafik Brunona Schulza

Grafika obok ma tytuł **Undula** u artystów.
Undula to imię kobiety siedzącej na fotelu.
Kłęczy przed nią Bruno Schulz.
Za nim stoi kilku innych mężczyzn.
Schulz pokornie wpatruje się w stopę Unduli.
Jest to scena **uwielbienia** Unduli.
Uwielbienie oznacza ogromny podziw.

Schulz stworzył wiele grafik na temat uwielbienia.
Rysował mężczyzn wielbiących kobiety.
Mężczyźni kłęczą przed kobietami jak przed bogami.
Nazywa się to **bałwochwalstwem**.
Jest to wychwalanie kogoś kto nie jest bogiem.
Obok jest grafika pod tytułem Pielgrzymi.
Pielgrzymi to ludzie którzy podróżują do świętych miejsc.



Opis wybranych grafik Brunona Schulza

Na tej grafice Schulza mężczyźni klęczą przed kobietą.
Zachowują się tak jakby była ona bogiem.
Niektórzy składają ręce jak do modlitwy.
Niektórzy kłaniają się kobiecie do samej ziemi.



Na wielu grafikach Schulza kobiety są jak bogowie.
Układał z takich grafik Xięgi bałwochwalcze.
Słowo Xięga czyta się księga.
Schulz własnymi rękami tworzył takie księgi.
Obok jest grafika z okładki Xięgi Bałwochwalczej.
Przy kobiecie na łożu siedzi mężczyzna z lustrem.



Opis wybranych grafik Brunona Schulza

Obok jest grafika z tej książki pod tytułem Infantka i jej karły.

Infantka to młoda królowa, jest dziewczyną.

Mężczyźni wpatrują się w nią w uwielbieniu.

Są oni dużo niżsi od dziewczyny, sięgają jej do pasa.

Dawniej ludzie mówili o takich osobach **karły**.

W naszych czasach nie używa się słowa karły.

O osobach niskiego wzrostu mówimy **niskorosłe**.

To słowo jest uznane za kulturalne.

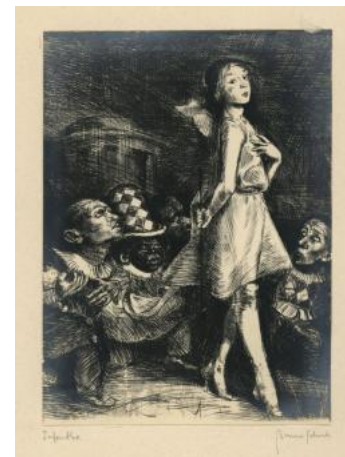
Dawniej osoby niskorosłe były niewolnikami.

Pokazywano je jako ciekawostkę.

Były ulubieńcami królów ale traktowano je jak przedmioty.

Obok jest obraz z dawnych czasów z osobą niskorosłą.

Stoi ona obok angielskiej królowej.



Opis wybranych grafik Brunona Schulza

Często osoby niskorosłe występowały w cyrku i teatrze.
Czasem robiły to z własnej woli i zarabiały dużo pieniędzy.
Czasem występowały z przymusu i nie dostawały pieniędzy.
Nie wolno nikogo wykorzystywać.
Każdy ma dostawać pieniądze za pracę.
Obok zdjęcie z osobą niskorosłą w cyrku z czasów Schulza.



Mężczyźni na grafice Schulza noszą niezwykle stroje.
Są to stroje z teatru albo z cyrku.
Mają szerokie okrągłe kołnierze.
Jeden mężczyzna nosi **cylinder** czyli wysoki kapelusz.
Może mężczyźni zabawiają młodą królową występami.



Opis wybranych grafik Brunona Schulza

Obok jest grafika pod tytułem *Bianka z ojcem w powozie*.

Bianka to imię młodej kobiety siedzącej w powozie.

W języku włoskim imię to znaczy Biała.

Schulz w swoich książkach często opisywał *Biankę*.

Schulz przedstawiał ją jako bardzo piękną kobietę.

W dawnych czasach nie było samochodów.

Ludzie jeździli w wozach które ciągnęły konie.

Powóz to elegancki wóz bogatych ludzi.

Z przodu jest miejsce dla **woźnicy** który kieruje końmi.

Z tyłu na wygodnej kanapie siedzą bogaci ludzie.



Opis wybranych grafik Brunona Schulza

Obok jest grafika pod tytułem Zuzanna i starcy.
Przedstawia historię z Biblii.

Biblia to święta księga ludzi wierzących.

Opowiada o ludziach którzy żyli dawno temu.

Zuzanna była piękną kobietą i miała męża.

Dwóch starców zachciało uprawiać z nią seks.

Zuzanna nie chciała zdradzać swojego męża.

Zuzanna nie chciała uprawiać seksu ze starcami.

Starcy zdenerwowali się na nią i wymyślili kłamstwo.

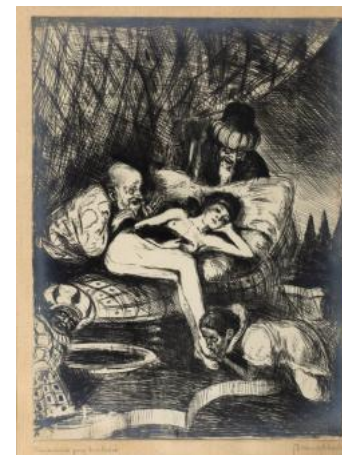
Powiedzieli że zdradziła męża z młodym mężczyzną.

Za to w dawnych czasach była kara śmierci.

Na szczęście prorok **Daniel** odkrył kłamstwo starców.

Prorok to człowiek który dostaje wiedzę od Boga.

Na grafice obok jest przedstawiony prorok Daniel.



Opis wybranych grafik Brunona Schulza

Schulz na swojej grafice pokazał część tej historii.
To jest chwila kiedy starcy podglądają nagą Zuzannę.
Zuzanna zasnęła po kąpieli w ogrodzie.
Starcy wpatrują się w nią z pożądaniem.
Pożądanie to chęć uprawiania seksu.
Starcy patrzą na nagą Zuzannę bez jej zgody.



Jeden z mężczyzn na grafice ma twarz Schulza.
Jest to mężczyzna który całuje stopę Zuzanny.
Kłęczy przed Zuzanną jak przed Bogiem.
Schulz często malował swoją twarz na swoich grafikach.



Opis wybranych grafik Brunona Schulza

Obok jest grafika pod tytułem Mademoiselle Circe i jej trupa.

Słowo **madmoiselle** czyta się madmułazel.

Oznacza po francusku pani 

Circe to imię które czyta się Kirke.

Mademoiselle Circe to kobieta stojąca pośrodku grafiki.

Słowo **trupa** oznacza wędrowną grupę teatralną albo cyrkową.

Taka grupa jeździła od miasta do miasta na występy.

Mademoiselle Circe stoi z biczem w dłoni.

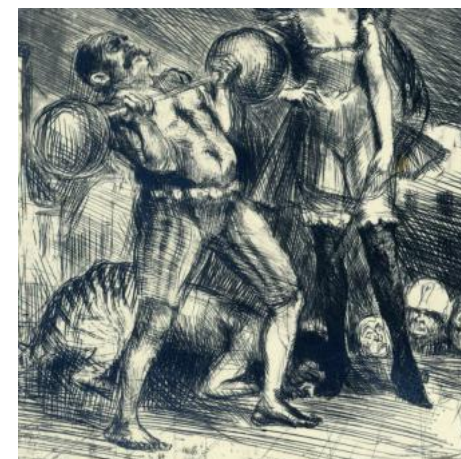
Mężczyźni obok niej pokazują sztuczkę cyrkową.

Sztuczka polega na podnoszeniu ciężarów.

Przy nodze Circe leży dziwna postać.

To pół-człowiek, pół-zwierzę.

Ma brzuch, zad i ogon tygrysa.



Opis wybranych grafik Brunona Schulza

Obok jest grafika pod tytułem Zaczarowane miasto II.
II to tak zwana liczba rzymska która oznacza 2.
Grafika przedstawia plac w mieście Drohobycz.
Przez plac idą nocą elegancko ubrane kobiety.
Przed nimi klęczą mężczyźni i pół-człowiek, pół-zwierzę.



Kobiety idą przez miasto dumnie wyprostowane.
Nie zwracają uwagi na mężczyzn którzy je uwielbiają.
W czasach Schulza kobiety były zależne od mężczyzn.
Musiały wciąż zajmować się domem.
To mężczyźni chodzili po mieście wieczorem i się bawili.
Schulz przedstawia tutaj zdarzenie ze swojej wyobraźni.
Dlatego dał grafice tytuł Zaczarowane miasto.



Użyte obrazy:

Grafiki Brunona Schulza pochodzą z katalogu Bruno Schulz: Sex-Fiction

Redakcja Maria Anna Potocka, Muzeum sztuki Współczesnej w Krakowie MOCAK,
Kraków 2022

Pozostałe:

- fot. Rafał Sosin: s. 4 (na górze), s. 16 (na dole)
- Anthony van Dyck, Queen Henrietta Maria with Sir Jeffrey Hudson: s. 21 (na dole)
- Library of Congress: s. 22 (na górze):
<https://www.loc.gov/item/musftpnegatives.12090052/>
- Briton Rivière, Daniel's Answer to the King: s. 24 (na dole)

BRUNO SCHULZ: SEX-FICTION

27.10.2022–19.2.2023

KURATOR: MARIA ANNA POTOCKA

KOORDYNATOR: MIROSLAWA BALAZY



BRUNO SCHULZ: SEX-FICTION

MECENAS MUZEUM

PARTNER MOCAK-U

PATRON GALERII RE

PATRONI MEDIALNI



RE-Bau

**RMF
CLASSIC**

**TVP
KULTURA**

wyborcza.pl



PARTNER WYSTAWY

WYSTAWĘ DOFINANSOWANO ZE ŚRODKÓW MINISTRA KULTURY
I DZIEDZICTWA NARODOWEGO POCHODZĄCYCH Z FUNDUSZU
PROMOCJI KULTURY

 **MUZEUM
LITERATURY**



**Ministerstwo
Kultury
i Dziedzictwa
Narodowego**

BOOKLIPS.PL IIII

artinfo.pl

**Kraków Culture
KARNET**

**inyour
pocket**
ESSENTIAL
CITY GUIDES



**NIEZŁA
SZTUKA**
WWW.NIEZLASZTUKA.NET

 **Kraków**

MUZEUM SZTUKI WSPÓŁCZESNEJ W KRAKOWIE MOCAK - INSTYTUCJA KULTURY MIASTA KRAKOWA