



KOŚCIÓŁ ŚWIĘTEGO LEONARDA W LIPNICY MUROWANEJ TEKST ETR - ŁATWY DO CZYTANIA

Autorka tekstu: Regina Mynarska

Konsultacje: Szymon Grzech, Agnieszka Kociołek

Skład: Łukasz Podgórni



**Ministerstwo
Kultury
i Dziedzictwa
Narodowego**

KOŚCIÓŁ ŚWIĘTEGO LEONARDA W LIPNICY MUROWANEJ

TEKST ETR - ŁATWY DO CZYTANIA



**Ministerstwo
Kultury
i Dziedzictwa
Narodowego**

Publikację opracowano w ramach realizacji stypendium Ministra Kultury i Dziedzictwa Narodowego

„Kraina zrozumienia, czyli teksty łatwe do czytania”.

Cykl działań edukacyjnych udostępniających kulturę osobom z niepełnosprawnością intelektualną.

SIERPIEŃ 2022



KOŚCIÓŁ ŚWIĘTEGO LEONARDA

Ludzie zbudowali kościół świętego Leonarda dawno temu.
Rządzili wtedy królowie i rycerze.
Od dawnych czasów stoi niezmienny.
To jest bardzo ciekawe i niezwykłe.
Rzadko się zdarza żeby budowla tak długo trwała.

Kościół świętego Leonarda jest zbudowany z drewna.
Drewno bierzemy z wysokich drzew.
To na przykład sosny albo buki.
Najpierw drwale ścinają drzewo i zdejmują korę.
Powstają wtedy bale drewna.
Bale z boku są okrągłe.
Balom przy pomocy narzędzi ludzie nadali kształt belek.





KOŚCIÓŁ ŚWIĘTEGO LEONARDA

Belki z boku są kwadratowe.
Ludzie którzy potrafią zrobić belki to cieśle.
Dawno temu robili to siekierami.
W dzisiejszych czasach cieśle mają piły elektryczne.

Cieśle zbudowali z belek ściany kościoła Leonarda.
Na końcach belek wycięli siekierami wgłębienia.
Przez wgłębienia belki łączą się ze sobą i trzymają razem.
W dolnej części ścian kościoła Leonarda widać belki.





KOŚCIÓŁ ŚWIĘTEGO LEONARDA

Z bali można zrobić różne inne rzeczy.
Można z nich wyciąć deski.
Deski są płaskie i równe.
Mogą mieć różną długość.

W tym kościele deski pokrywają dach i ściany.
Niektóre z desek są bardzo małe.
Mają swoją nazwę: gont.
Deski gontu zachodzą jedna na drugą.
Trzymają się razem i osłaniają ściany budynku.

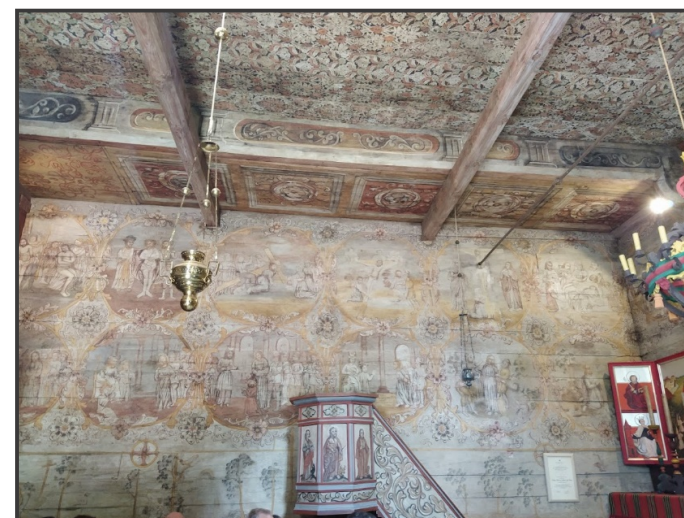




KOŚCIÓŁ ŚWIĘTEGO LEONARDA

Zajrzyjmy do środka kościoła.
Ściany wewnątrz kościoła pokrywają deski.
Deski wewnątrz są szerokie i długie.
Deski są ułożone ciasno jedna obok drugiej.
Tworzą gładką powierzchnię na ścianach i suficie.

Na deskach w kościele świętego Leonarda są malowidła.
Malowidła malarze namalowali bardzo dawno temu.
Przedstawili świętych, anioły, diabły, drzewa, kwiaty.
Namalowali piękne wzory z trójkątów, kółek, linii.
Malowidła są stare i dlatego niektóre niewyraźne.
Niewyraźne bo zatarły się i wyblakły.

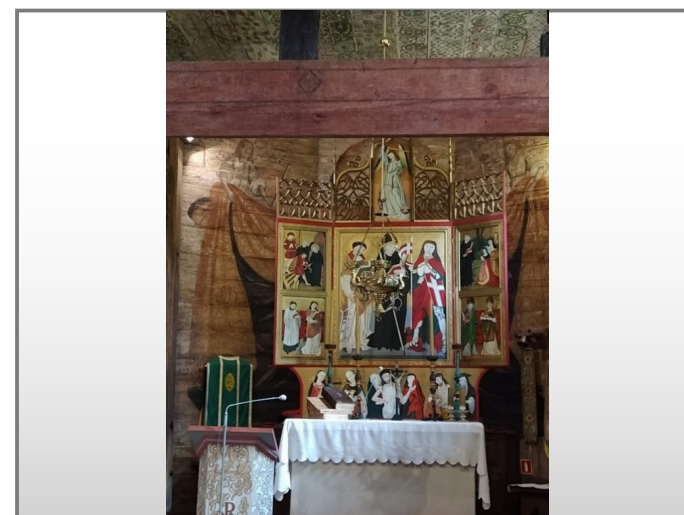




KOŚCIÓŁ ŚWIĘTEGO LEONARDA

Malarze malowali w tym kościele według szablonu.
Szablon był zrobiony z kawałka skóry zwierzęcej.
Szablon przykładano się do desek.
Malowało się po nim różnymi kolorami.
Szablony ułatwiały pracę malarzy.
W dawnych czasach szablon nazywał się patronem.

W kościele Leonarda są piękne ołtarze.
Ołtarze to wyjątkowe stoły.
Ołtarze są ważne dla wierzących ludzi.
Ksiądz na ołtarzu odprawia mszę.
Na ołtarzu często stoją obrazy żeby go ozdobić.
Na obrazach są malowani Jezus, święci ludzie, anioły.





KOŚCIÓŁ ŚWIĘTEGO LEONARDA

Jakiś czas temu złodzieje ukradli z kościoła obrazy.
Chcieli je sprzedać za dużo pieniędzy.
Stare obrazy bardzo dużo kosztują.
Na szczęście złodzieje zostali złapani i obrazy im odebrano.
Obrazy są teraz w muzeum żeby już nie zginęły.
W kościele są nowe obrazy namalowane dokładnie tak samo.

W kościele świętego Leonarda podłoga zrobiona jest z kamieni.
Kamienie są nierówne przyłożone jeden do drugiego.
Pod podłogą jest specjalna piwnica na trumny czyli krypta.
W tej krypcie są dwie trumny.
Zawiadamiają o tym napisy na dwóch płytach kamiennych.
Można schylić się i dotknąć płyty.

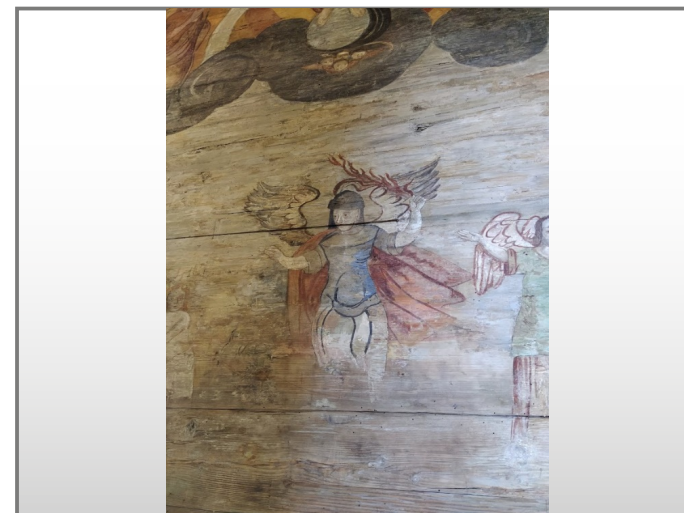




KOŚCIÓŁ ŚWIĘTEGO LEONARDA

Wyjdźmy z kościoła Leonarda i rozejrzyjmy się wokół.
Niedaleko przepływa mała rzeka.
Rzeka nazywa się Uszwica.
Kiedy bardzo długo i mocno pada deszcz Uszwica wylewa.
To znaczy że nie mieści się w brzegach i jest powódź.
Jakiś czas temu była powódź i woda zalała kościół.

W czasie powodzi woda wpłynęła do środka.
Było jej tak dużo że sięgała do ramion stojących ludzi.
Woda zmyła część malowideł.
Na szczęście strażacy wypompowali wodę.
Osuszyli ściany i kościół przetrwał.
Na zdjęciu obok jest malowidło częściowo zmyte przez powódź.





ŹRÓDŁA ZDJĘĆ:

- Archiwum własne Reginy Mynarskiej
- <https://digitalunesco.pl/portfolio-item/kosciol-sw-leonarda/>
- <https://studiowac.pl/16003/zawod-ciesla/>
- <https://www.szabloneria.pl/i1,jak-malowac.html>

Zdjęcie na okładce:

Jakub Hałun: <https://creativecommons.org/licenses/by-sa/3.0/deed.en>